

# Bulletin de situation des nappes du Limousin

## au 1<sup>er</sup> septembre 2023

### Résumé

Le Bulletin de Situation des nappes du Limousin, établi à partir des données mesurées par les piézomètres du Réseau Régional du Suivi Quantitatif des Nappes du Limousin, montre, au 31 août 2023, que la répartition des pluies a été très différent entre la Corrèze et le reste du territoire : au début du mois, la Corrèze a été arrosée au contraire des 2 autres départements, ce qui a permis aux points suivis réactifs de voir leur niveau remonté et la ressource se recharger temporairement. Sur la Haute-Vienne et la Creuse, l'absence de pluie cumulée avec les fortes chaleurs de la seconde moitié du mois à amplifier le déficit.

Les pluies sur la moitié sud a permis d'améliorer la situation, celle-ci pourrait être maintenue si des orages surviennent régulièrement. Par contre, en l'absence de pluie, le déficit sur les deux autres départements sur les ressources souterraines se poursuivra et s'amplifiera avec des conséquences, par répercussion, sur les ressources superficielles.

**Vous pouvez visualiser la situation pour chaque point du réseau dans le Tableau des indicateurs du mois de août 2023.**

### **Tendances d'évolution depuis fin juillet**

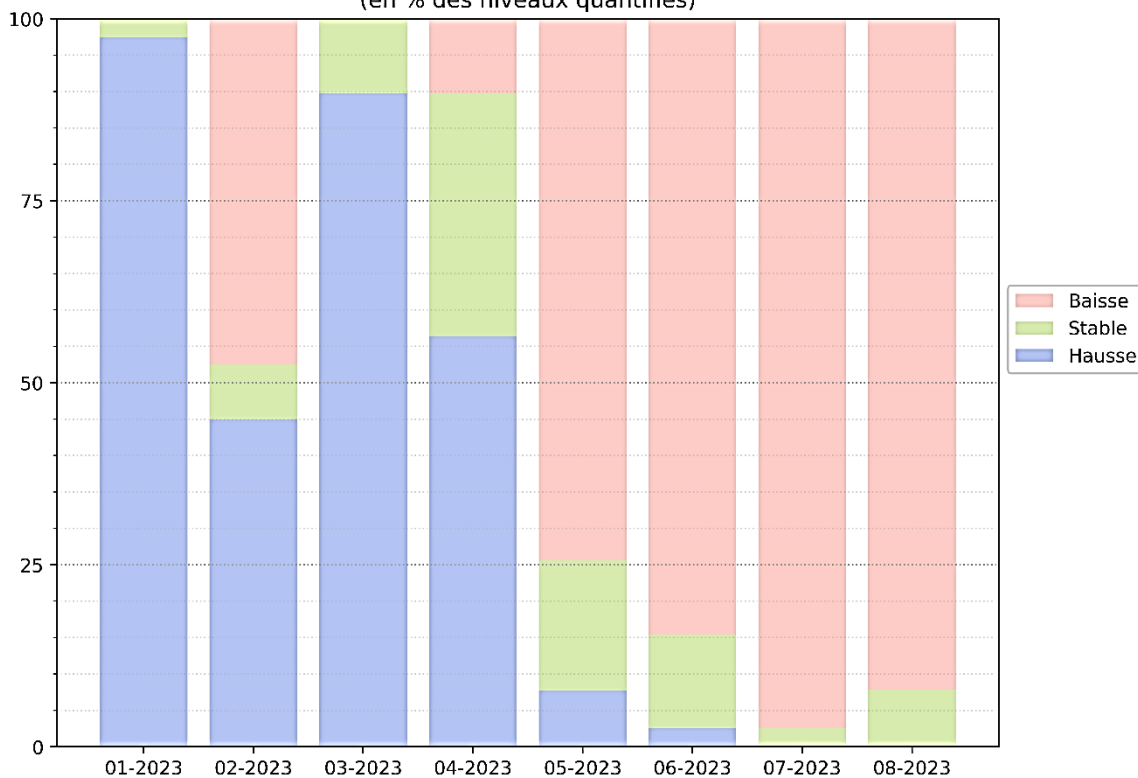
Les précipitations soutenues des mois de janvier et mars avaient permis de faire remonter les niveaux piézométriques, qui étaient relativement bas au début de la période de recharge. Elles ont permis à la plupart des piézomètres d'afficher des niveaux piézométriques dans la moyenne, voire supérieurs à la moyenne à la fin de la période de recharge, après un début d'année assez pessimiste.

La baisse du cumul des précipitations sur les mois d'avril et de mai et leur répartition homogène avait conduit à une baisse quasi généralisée des niveaux sur les mois d'avril et de mai. Le cumul de précipitation du mois de juin 2023 (supérieur à la normale) avait été peu efficace pour la recharge des nappes.

Le mois de juillet 2023 a été globalement sec, le cumul pluviométrique sur le mois de juillet est inférieur à la normale et la quasi-totalité des piézomètres ont eu une évolution à la baisse.

Le mois d'août a été pluvieux sur le sud du territoire uniquement en début du mois (deuxième décennie) ce qui n'a pas suffi pour inverser la situation. C'est le 4<sup>ème</sup> mois consécutif où la majorité des piézomètres du réseau sont orientés à la baisse.

Tendance mensuelle de l'évolution du niveau piézométrique - comparaison mensuelle  
(en % des niveaux quantifiés)

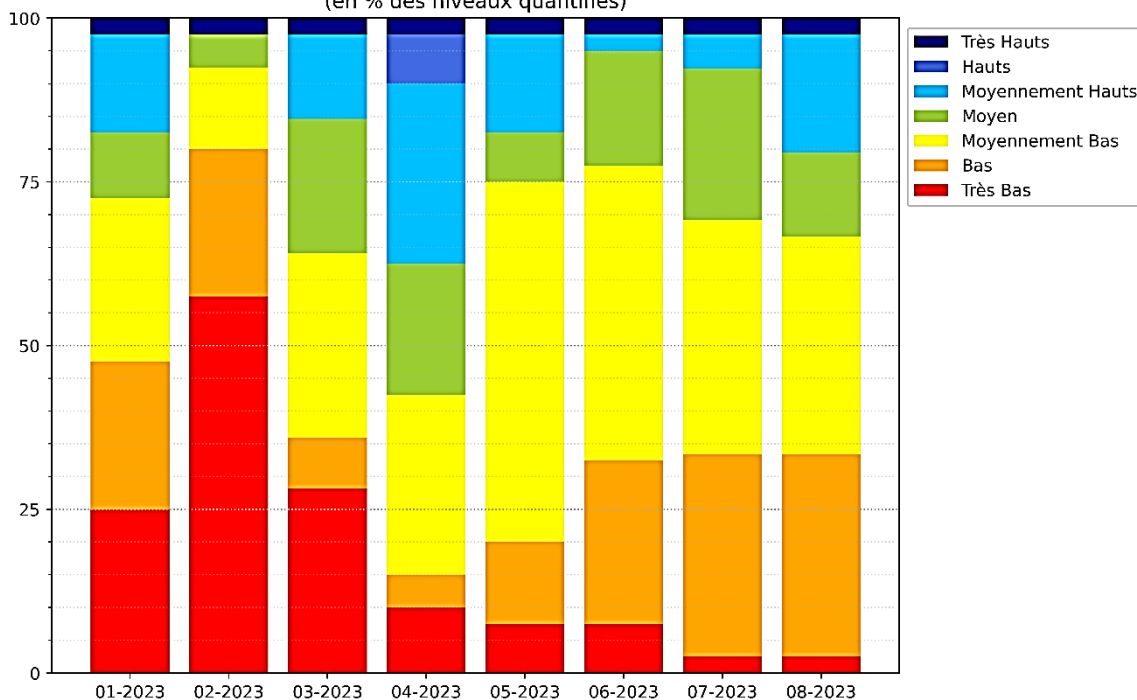


### Situation du remplissage par rapport aux moyennes des mois d'août

Globalement les niveaux de remplissage sur le Limousin sont toujours majoritairement déficitaires ; plus de 65% des points ont un niveau de remplissage inférieur au niveau moyen.

Néanmoins, par rapport au mois de juillet 2023, il y a plus de points avec un remplissage supérieur à la moyenne.

Evolution quantitative du niveau de remplissage des piézomètres - comparaison mensuelle  
(en % des niveaux quantifiés)

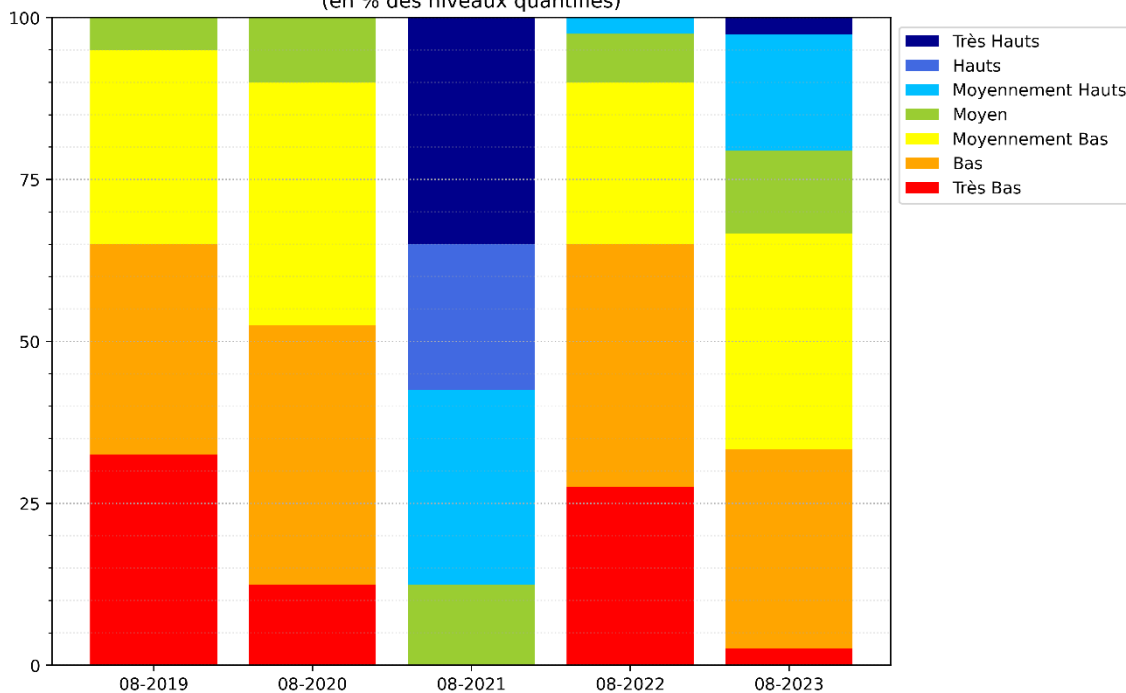


### Comparaison des niveaux du mois d'août 2023 avec des années antérieures

Le mois d'août 2023 présente 2<sup>ème</sup> situation la plus favorable de ces 5 dernières années derrière 2021.

Néanmoins, la situation globale à l'échelle du Limousin est différente de la situation pour chaque département.

Evolution quantitative du niveau de remplissage des piézomètres - comparaison interannuelle  
(en % des niveaux quantifiés)



## **Carte de la situation des ressources souterraines du Limousin au 1<sup>er</sup> septembre 2023**

Sur l'ensemble du territoire, les piézomètres affichent globalement des niveaux orientés à la baisse.

En Haute-Vienne, à l'exception de Magnac-Laval (bassin nord de la Gartempe) (remplissage modérément haut) et de Nedde (bassin amont de la Vienne) (autour de la moyenne), les niveaux de remplissage sont inférieurs au niveau moyen. Le piézomètre de la Meyze affiche des niveaux très bas et a défini un nouveau minimum mensuel pour le mois d'août.

Sur le département de la Creuse, à l'exception du piézomètre de St-Julien-la-Brégère qui a amélioré son remplissage avec les pluies de la seconde décade (remplissage autour de la moyenne), les points présentent un niveau de remplissage modérément bas à bas<sup>1</sup>.

Après les pluies, sur le centre du département, de la seconde décade du mois d'août, la situation sur le département de la Corrèze paraît la meilleure par rapport aux deux autres départements du territoire Limousin. La majorité des points présentent un niveau de remplissage supérieur à la moyenne à l'exception de St-Germain-Lavolps au NE, de Salon-la Tour au NW, au SW Allasac, Mansac, Lagleygeolle sont déficitaires.

---

<sup>1</sup> À l'exception du piézomètre de Le Grand-Bourg 2 qui présente un niveau très haut, la nappe qu'il capte est contenue dans des granites très peu fracturés, la nappe y est très inertielle.

## Situation des nappes en Limousin au 1<sup>er</sup> septembre 2023

