

Bulletin de situation des nappes du Limousin

au 1^{er} octobre 2023

Résumé

Le Bulletin de Situation des nappes du Limousin, établi à partir des données mesurées par les piézomètres du Réseau Régional du Suivi Quantitatif des Nappes du Limousin, montre, au 31 septembre 2023, que le cumul des pluies a été déficitaire sur l'ensemble du Limousin, conjugué à des températures plus chaudes que la normale, cela a conduit à une dégradation générale de la situation par rapport au mois d'août.

En l'absence de pluie, le déficit sur les ressources souterraines se poursuivra et s'amplifiera avec des conséquences, par répercussion, sur les ressources superficielles.

Vous pouvez visualiser la situation pour chaque point du réseau dans le Tableau des indicateurs du mois de septembre 2023.

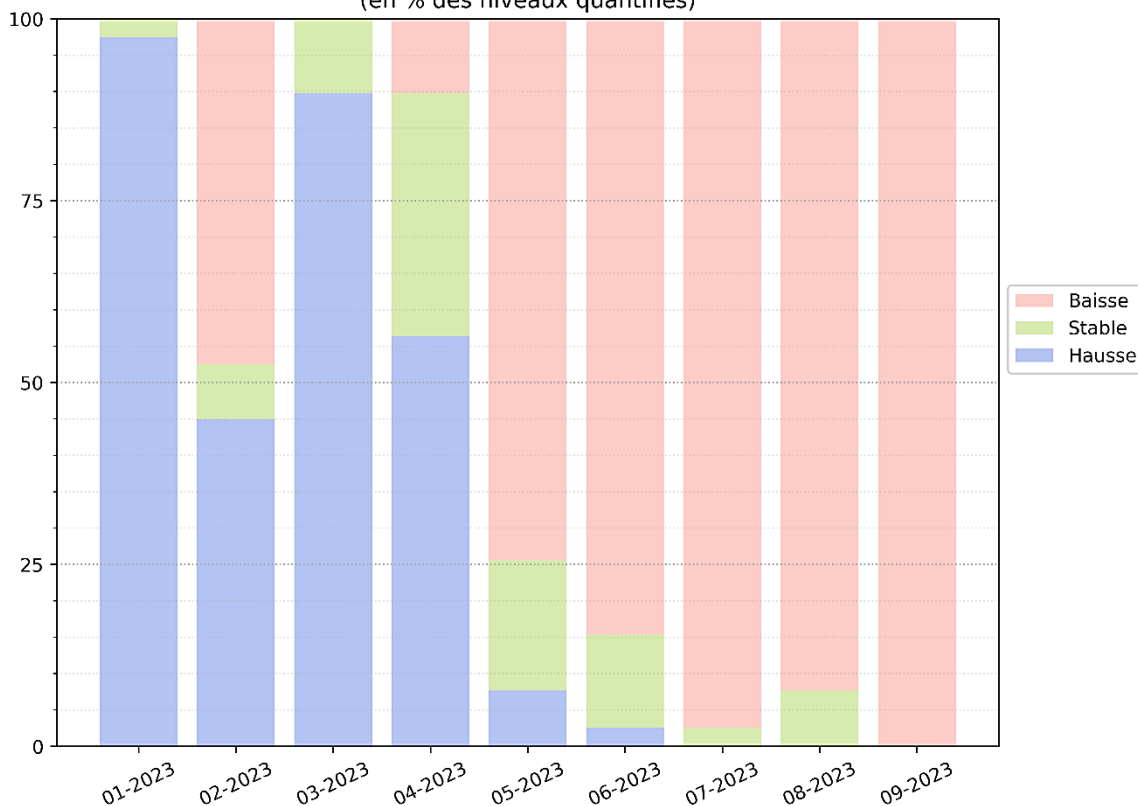
Tendances d'évolution depuis fin août

Les précipitations soutenues des mois de janvier et mars avaient permis de faire remonter les niveaux piézométriques, qui étaient relativement bas au début de la période de recharge. Elles ont permis à la plupart des piézomètres d'afficher des niveaux piézométriques dans la moyenne, voire supérieurs à la moyenne à la fin de la période de recharge. La baisse du cumul des précipitations sur les mois d'avril et de mai avait conduit à une baisse quasi généralisée des niveaux. Le cumul de précipitation du mois de juin 2023 (supérieur à la normale) avait été peu efficace pour la recharge des nappes.

Après le mois de juillet 2023, globalement sec, la quasi-totalité des piézomètres ont eu une évolution à la baisse. Le mois d'août a été pluvieux sur le sud du territoire uniquement en début du mois (deuxième décade) ce qui n'a pas suffi pour inverser la situation.

Le mois de septembre a été déficitaire en pluie et plus chaud que la normale : la totalité des points de suivis du réseau présente une évolution à la baisse, c'est le 5^{ème} mois où la majorité des points sont en baisse.

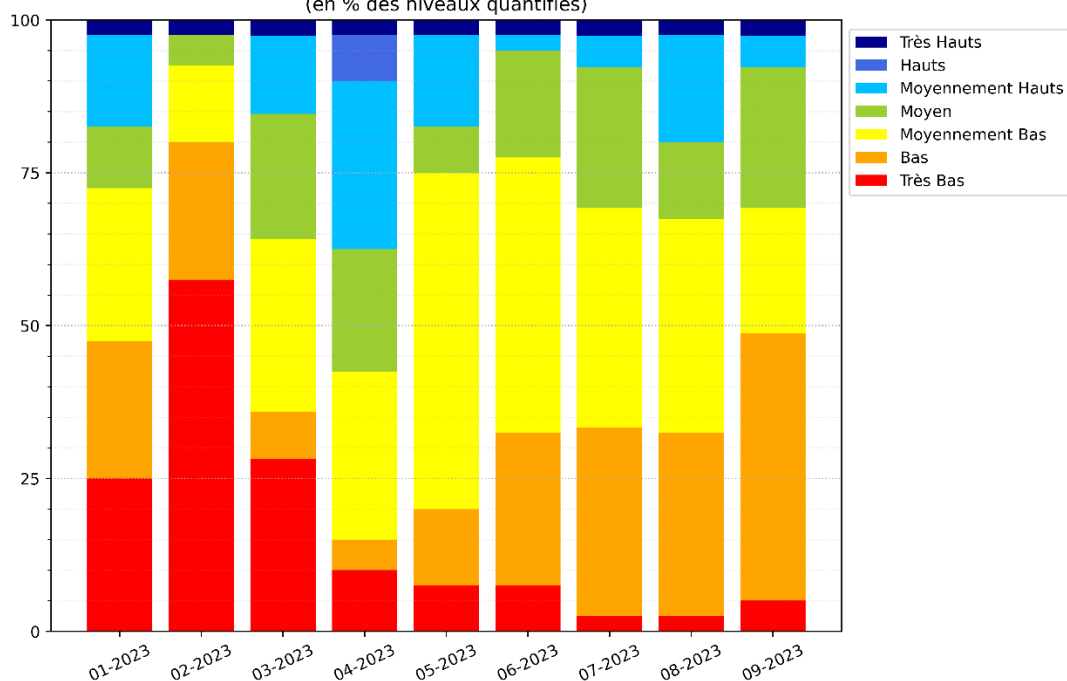
Tendance mensuelle de l'évolution du niveau piézométrique - comparaison mensuelle (en % des niveaux quantifiés)



Situation du remplissage par rapport aux moyennes des mois de septembre

Le déficit de pluie et les températures élevées sur le mois de septembre se marquent par une augmentation du nombre de points en situation basses et très basses. Globalement les niveaux de remplissage sur le Limousin sont toujours majoritairement déficitaires ; plus de 65% des points ont un niveau de remplissage inférieur au niveau moyen.

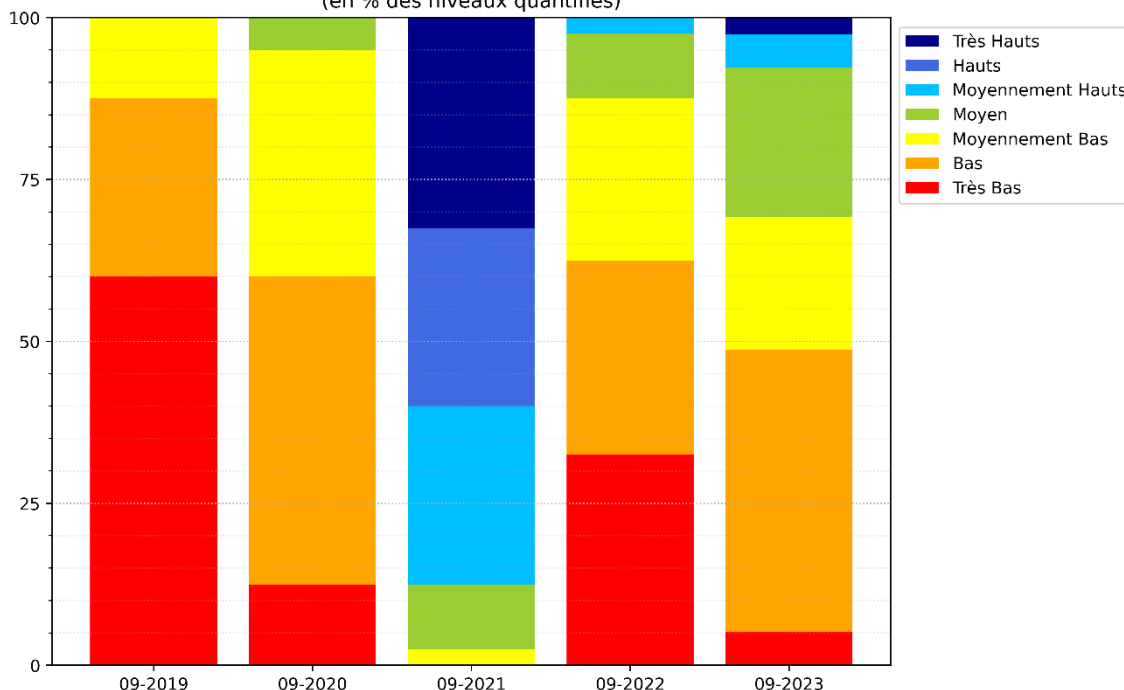
Evolution quantitative du niveau de remplissage des piézomètres - comparaison mensuelle (en % des niveaux quantifiés)



Comparaison des niveaux du mois de septembre 2023 avec des années antérieures

Le mois de septembre 2023 présente 4^{ème} situation la plus favorable de ces 5 dernières années derrière 2018 (septembre 2021 est l'année la plus favorable de tous les historiques).

Evolution quantitative du niveau de remplissage des piézomètres - comparaison interannuelle
(en % des niveaux quantifiés)



Carte de la situation des ressources souterraines du Limousin au 1^{er} octobre 2023

Sur l'ensemble du territoire, les piézomètres affichent globalement des niveaux orientés à la baisse.

En Haute-Vienne, à l'exception de Magnac-Laval (bassin nord de la Gartempe) et de Nedde (bassin amont de la Vienne) qui présentent un remplissage autour de la moyenne, les niveaux de remplissage sont inférieurs au niveau moyen. Le piézomètre de la Meyze affiche des niveaux très bas et a défini un nouveau minimum mensuel pour le mois de septembre.

Sur le département de la Creuse, à l'exception du piézomètre d'Auzances qui présente un remplissage autour de la moyenne, les points présentent un niveau de remplissage modérément bas à bas¹. Le piézomètre de Vallière a défini un nouveau minimum mensuel sur le mois de septembre.

Les points de suivis sur le département de la Corrèze voient leur situation se dégrader après l'amélioration qui avait été constatée au mois d'août. St-Germain-Lavolps, Egleton, Lagleygeolle, Allasac, Mansac présentent un remplissage déficitaire (ainsi que Chalvignac (19)).

¹ À l'exception du piézomètre de Le Grand-Bourg 2 qui présente un niveau très haut, la nappe qu'il capte est contenue dans des granites très peu fracturés, la nappe y est très inertielle.

Situation des nappes en Limousin au 1^{er} octobre 2023

